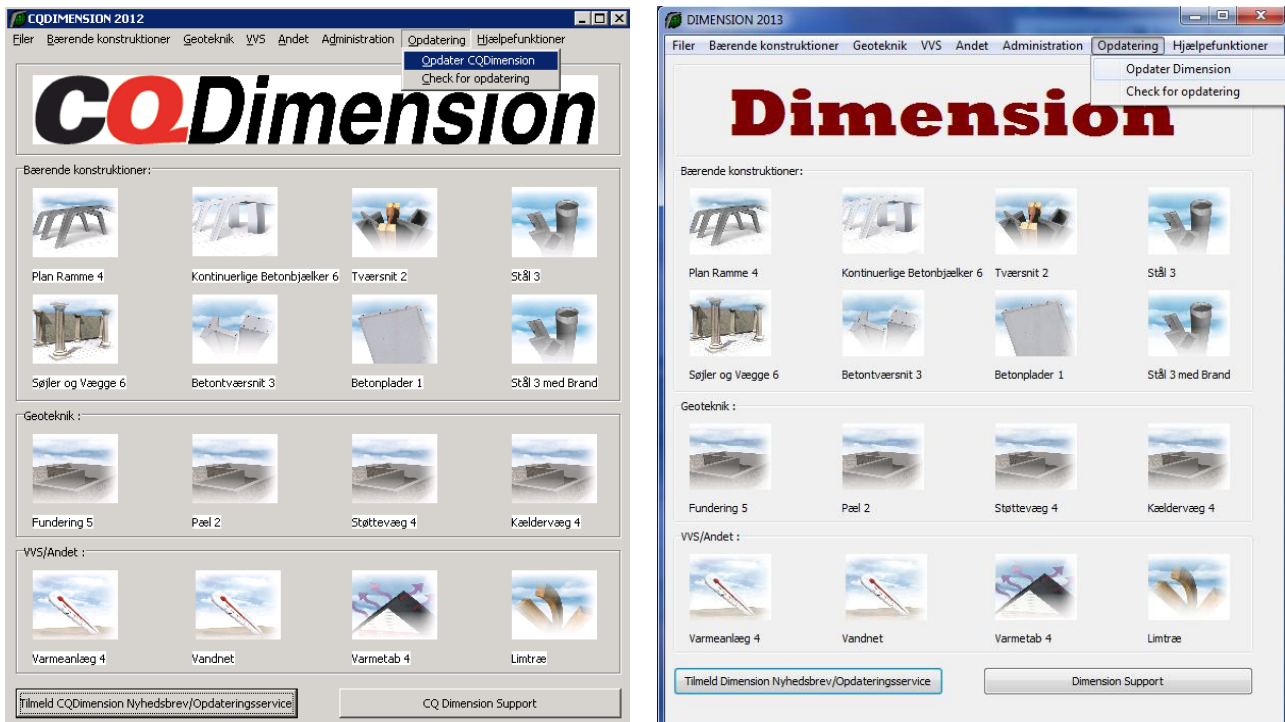


Opdateringsvejledning for Dimension Netværksudgaven

Programmet kan være installeret som enkeltbrugerudgave eller som netværksudgave. Dette er en opdateringsvejledning for netværksudgaven.

Programmet skal installeres fra en arbejdsstation, hvor man skal have administrator rettigheder.

Åben menu programmet **CQDimension**(program fra 2012)/**Dimension**(Program fra 2013). Under menupunktet **Opdatering** vælges **Opdater CQDimension/Opdater Dimension**.



For at man kan opdatere programmerne, må der ikke være nogle brugere af dem, så følgende besked kommer som det første:

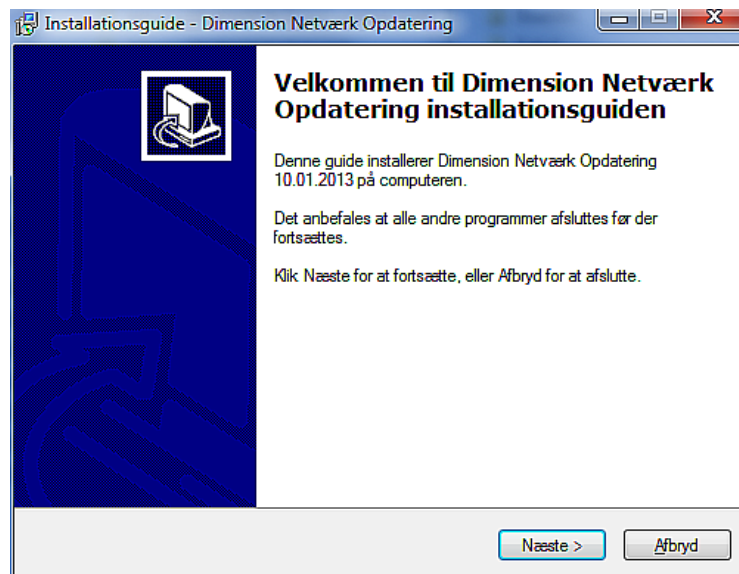


Når man er sikker på at alle brugere har lukket Dimension programmerne trykker man på **OK**. Efter lidt tid kommer der et skærbillede frem med om der er fundet en opdatering eller man er opdateret til nyeste version. Her trykker man på **Hent opdatering** knappen for at opdatere.

Opdateringen bliver nu downloadet til samme bibliotek som Dimension programmet ligger i.

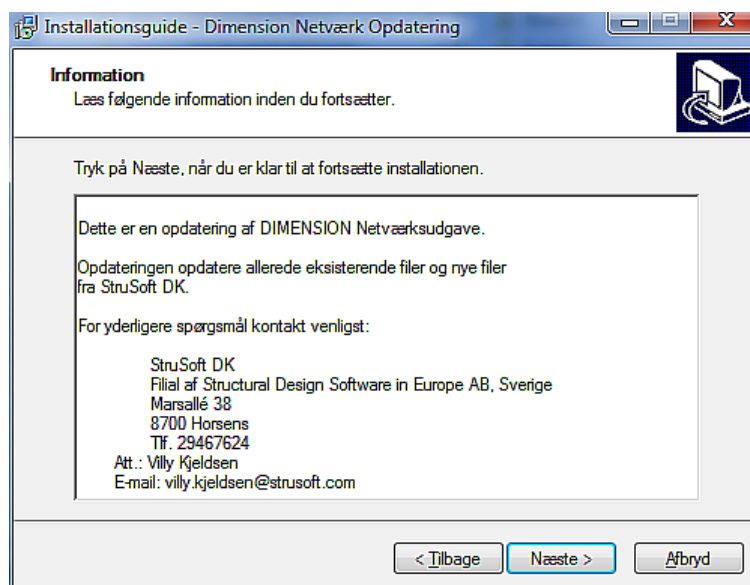
Når programmet er færdig med at downloade kommer der en besked om at opdateringen er downloadet succesfuld. Accepter ved at trykke på **OK** knappen.

Efterfølgende går opdateringen i gang og følgende skærbillede vises.

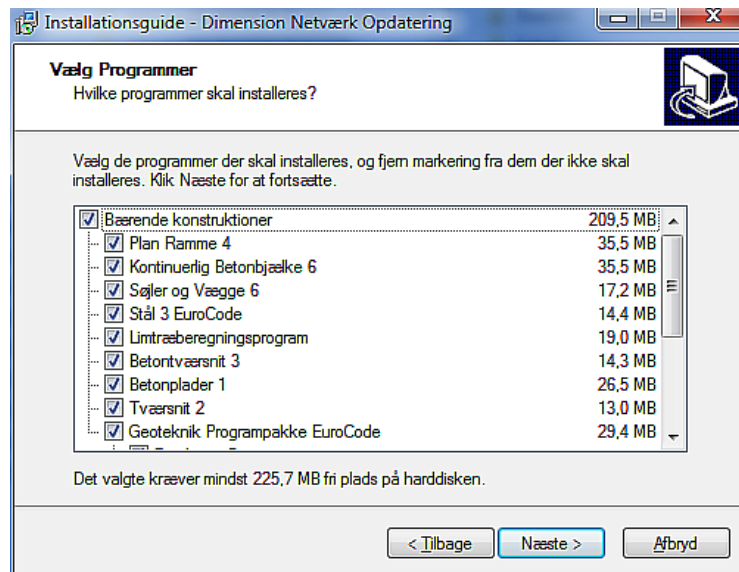


Tryk på **Næste** for at gå videre.

Informationen på næste skærbillede kontrolleres og man går videre ved at trykke på **Næste** igen.



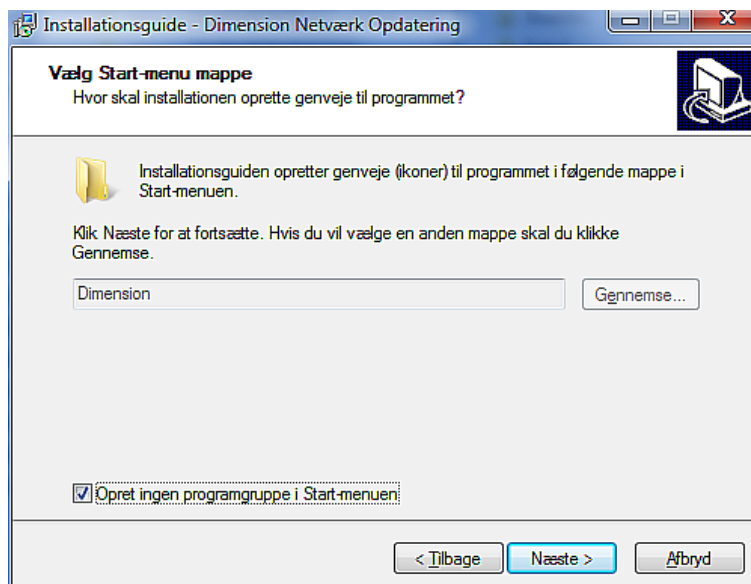
I det næste skærbillede skal man vælge hvilke programmer man vil have opdateret. De programmer der skal opdateres skal være markeret med en ✓ foran.



Når man har markeret alle de programmer der skal opdateres, trykkes på **Næste** knappen.

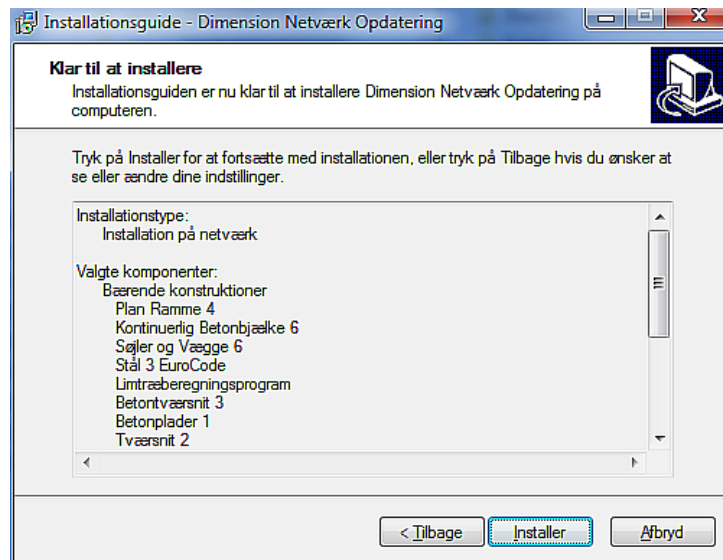
Der kan nu vælges hvilke mappe i Start-menuen, der skal oprettes til ikonet, til start af programmerne. Hvis der allerede findes en mappe vil programmet vise den, ellers vises default mappen, som er Dimension. Denne default mappe kan ændres. (Dette skal efterfølgende oprettes manuelt på de øvrige maskiner, der skal benytte programmerne).

Hvis der allerede findes en indgang i start menuen kan man vælge at markere feltet ”Opret ingen programgruppe i Start-menuen”.

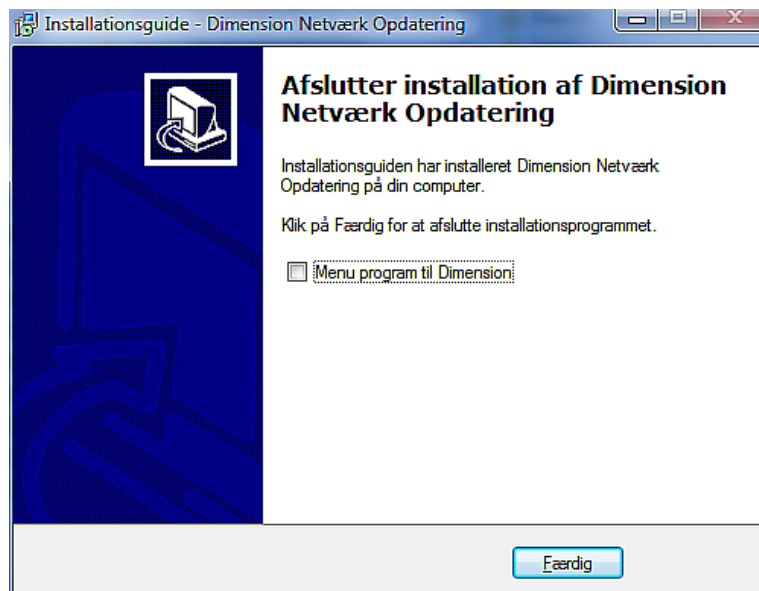


Tryk på **Næste**.

Nu bringes en oversigt over hvad der bliver opdateret. Såfremt denne kan accepteres trykkes **installer**. Herefter opdateres de valgte programmer, samt konfigurations programmet og menu programmet.



Når opdateringen er færdig vises følgende skærbillede.



Hvis Dimension menu programmet skal startes efter opdateringen markeres det med en . Færdig gør opdateringen ved at trykke på **Færdig**.

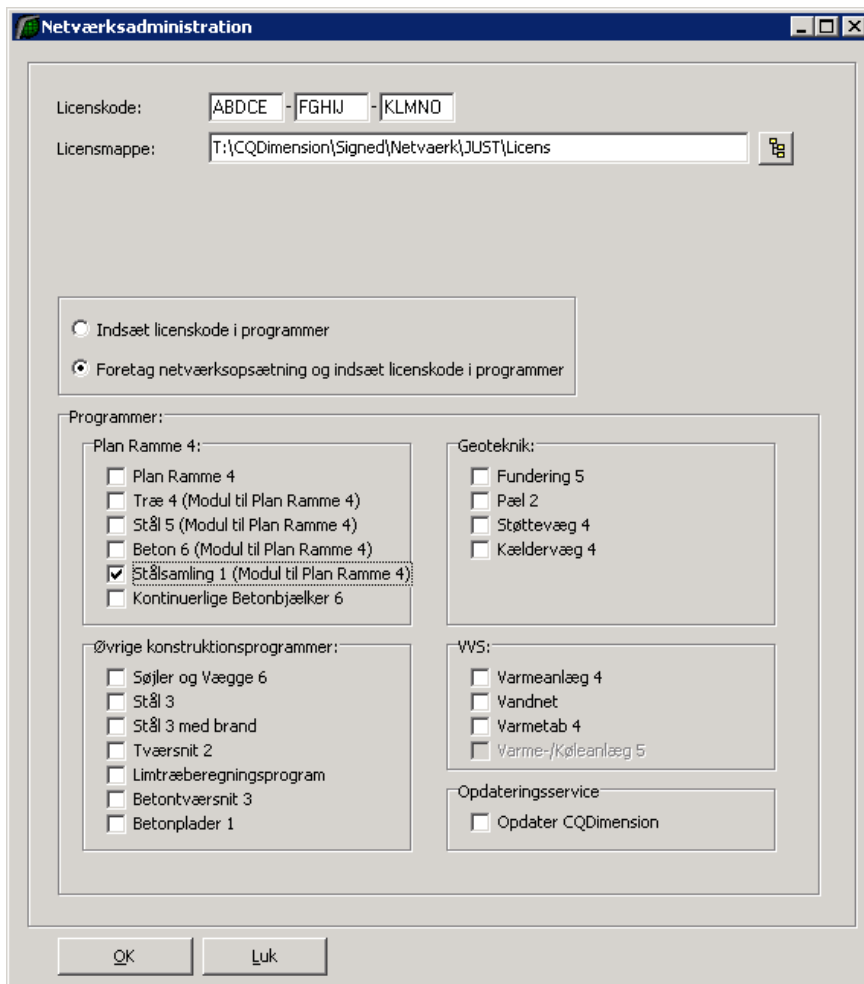
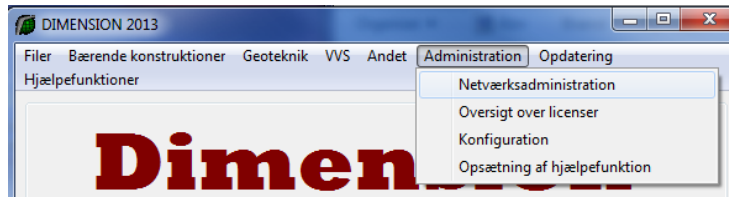
Opsætning på øvrige arbejdsstationer

For at benytte Dimension programmerne fra flere arbejdsstationer bør der på hver maskine oprettes en indgang i start menuen til programmerne, eller på skrivebordet. Der skal oprettes et link til programmet Dimension.exe der ligger i roden af JUST biblioteket. Bemærk der er kommet en ny fil Dimension.exe der bør benyttes, den gamle CQDimension.exe vil også virke men opdateringen af den vil bliver fjernet i fremtidige opdateringer.

Linket kan enten oprettes ved at man kopiere det, der er oprettet i startmenuen under installationen, eller man går ind og laver et nyt program link.

Netværksopsætning

Første gang et program installeres (det er muligt at installere nye programmer/moduler via opdateringen) skal der foretages en netværksopsætning og en indsættelse af licenskoder i de enkelte programmer. Dette gøres ved at opstarte Dimension (menu programmet) og starte Administration -> Netværksadministration.



Licenskoden som består af 15 tegn, (oplyses af StruSoft Dk) vil allerede stå der da det er en opdatering. Det samme gælder for navnet på mappen, hvor Licensfilerne (lds filer) ligger. Det anbefales at benytte absolutte unc-adresser (på formen [\\filserver\filsti](#) f.eks [\\filserver\programmer\Dimension\JUST\Licens](#)) i stedet for mappebetegnelser (f.eks R:\Dimension\JUST\Licens).

Netværksopsætningen foretages ved at afkrydse de programmer, hvor der skal foretages netværksopsætning. Der skal også foretages netværksopsætning til Stål 5, Træ 4, Beton 6 og Stålsamlinger 1, som er moduler til Plan Ramme 4.

De programmer hvor der skal foretages netværksopsætning vælges. Tryk *OK*

Licenskoden samt oplysninger om licensmappens placering indsættes i filerne unicops.ini, som ligger i de enkelte programmapper (f.eks /JUST/Soejler6 og /JUST/Ramme4).

Der oprettes licensfiler (lds filer) i licensmappen.

Der foretages nu en netværksopsætning og aktivering af programmerne. Aktiveringen foretages normalt via internettet (Web). Der kommer følgende dialogbox. Telefonisk registrering kan desværre ikke foretages.



Der trykkes *Web* for at registrere programmet. Programmet vil blive sat op til netværket.

Programmerne er nu klar til brug.

For yderligere spørgsmål kontakt venligst:

StruSoft Dk
Marsalle 38
8700 Horsens
Tlf. 29 46 76 24
Att.: Villy Kjeldsen